

Lettre aux actionnaires #28

Chers lecteurs, chers actionnaires,

En 2012/2013, la CDA est en mouvement, déterminé à faire évoluer son modèle de développement vers plus de croissance rentable. Le Groupe parvient à résister dans un environnement économique peu favorable en publiant des résultats semestriels au même niveau qu'il y a un an, qui avait déjà été marqué par une très bonne saison dans les Domaines skiables.

Le chiffre d'affaires consolidé au 1^{er} semestre s'élève à 407,9 M€, en progression de + 3,5% par rapport au 31 mars 2012.

L'activité Domaines skiables qui représente plus de 80% de l'activité totale semestrielle a enregistré une progression de près de 6% à 347,2 M€, après un 1^{er} semestre 2011/2012 qui était en hausse de + 4%. L'analyse trimestrielle a montré que le 1^{er} trimestre 2012/2013, concentré essentiellement sur la période des vacances de Noël, a connu une hausse de + 3,2% à 63,5 M€, malgré le décalage d'une semaine des vacances scolaires de Noël. Le 2^{ème} trimestre a consolidé la tendance avec une progression du chiffre d'affaires de + 6,5%, satisfaisante compte tenu d'une base de comparaison élevée sur le cœur de saison et de conditions d'enneigement favorables à l'ensemble des acteurs du secteur.

Les Domaines skiables confirment un niveau d'activité solide sur le semestre, portée à la fois par une augmentation du nombre de journées-skieurs de + 2,7% et par une progression de + 3% de la recette moyenne par journée-skieur résultant en particulier de repositionnements de gamme tarifaire judicieux dans certaines des stations du Groupe.

Le chiffre d'affaires des Parcs de loisirs sur le semestre, quant à lui peu significatif représentant 20% de l'activité annuelle, affiche un recul de -8%



à 59,8 M€. Le recul s'est concentré au 1^{er} trimestre de l'exercice (-12%), principalement suite à la conjonction d'éléments exceptionnels tels que la fermeture du Dolfinarium pour rénovation du Dôme (réouverture le 27 avril 2013), et un nombre de jours d'ouverture des parcs au grand public inférieur à l'exercice précédent.

Les résultats du 1^{er} semestre de l'exercice 2012/2013 bien que caractérisés par une saisonnalité structurelle importante sont appréciables et sont la preuve de notre résistance. L'Excédent Brut Opérationnel (EBO) et le Résultat Opérationnel (RO) affichent respectivement des progressions de près de 2% et 1,5% à 127 M€ et 76,5 M€. L'évolution des amortissements (+ 3,1%) liée à la politique d'investissements menée par le Groupe au sein de nos métiers, a atténué l'évolution du RO. Ces résultats sont la résultante principale des très bonnes performances commerciales et opérationnelles des Domaines skiables. Les Parcs de loisirs enregistrent en revanche une performance semestrielle structurelle déficitaire pénalisée par la baisse de l'activité.

Le Résultat Net Part du Groupe ressort à 38,2 M€, soit + 0,8% comparé au 1^{er} semestre 2011/2012. Les Parcs de loisirs du Groupe sont mobilisés pour la saison estivale 2013 dans un contexte demeurant incertain et offrant peu de lisibilité.

La CDA poursuit l'objectif clair de mettre son excellence industrielle au service de la satisfaction de ses clients. Pour ce faire, le modèle de développement du Groupe doit évoluer et permettre de dynamiser un chiffre d'affaires

rentable de manière pérenne sur nos métiers historiques, mais également de se développer sur des métiers associés et complémentaires de la chaîne de valeur pour conforter le chiffre d'affaires des métiers historiques, et enfin faire valoir ses expertises et marques à l'international pour conquérir de nouveaux marchés.

Forte de ces convictions, la CDA jouera durablement un rôle central sur un marché des loisirs aux perspectives prometteuses.

Bonne lecture

Dominique Marcel
Président-Directeur
général



Voir l'interview sur BFM
de M. Dominique Marcel,
Président-Directeur général

Dans ce numéro :

Saison 2013 des Parcs de loisirs
L'hébergement : nouveau métier associé
Grévin Montréal et Grévin Paris
Guide de l'actionnaire

Chiffre clés semestriels de la Compagnie des Alpes au 31/03/2013

• Chiffre d'affaires :
408 M€, + 3,5%

• Résultat net pdg :
38,2 M€, + 0,8%

• CAF : 95,5 M€, + 3,3%,
23,4% du CA

Une saison placée sous le signe de la valorisation produit et l'expérience client



Inauguration Aqua Bella Dolfinarium.



Spectacle de plongeurs dans le parc Walibi Rhône-Alpes.



Extérieur bâtiment Psyké Underground Walibi Belgium.

En 2013, le Groupe poursuit résolument sa démarche d'optimisation de l'offre globale de ses parcs. Dans un contexte économique peu favorable, le groupe est mobilisé pour offrir dans ses parcs, une gamme de produits attractifs qui réponde au mieux aux attentes et à la satisfaction de sa clientèle (satisfaction du rapport qualité/prix).

Pour ce faire le Groupe a mis en place trois leviers d'actions :

Un premier levier autour de l'**attractivité produit** au travers une **différenciation de l'offre** essentielle dans un environnement

« Le Groupe se mobilise pour offrir une gamme de produits attractifs... »

concurrentiel accru : qualité des contenus, services additionnels à valeur ajoutée. Un second levier autour de la politique de **com-**

mercialisation : mise en place d'offres ou de dispositifs de commercialisation mutualisés.

Enfin, troisième levier, en lien avec son objectif stratégique de développement de métiers associés et notamment complémentaires autour de l'hébergement, le groupe table également sur l'**allongement de la durée de visite** dans certains de ses sites clés. La Hollande

notamment verra la rénovation de bungalows où le nouveau concept «Walibi Village» devrait

bénéficier à la fois au parc Walibi Holland mais également au Dolfinarium situé à moins de 20 km.

Outre ces trois leviers forts, les sites prévoient une **programmation événementielle soutenue et judicieuse** dans le but de générer l'urgence de visite ou de revisite : Sessions Electronix, Lutèce Plage au Parc Astérix, spectacles de plongeurs à Walibi Rhône-Alpes et Bellewaerde, Nocturnes.



Nocturne Electronix au Parc Astérix



Walibi village

L'hébergement, nouveau métier associé complémentaire du groupe : création de Foncière Rénovation Montagne

La Compagnie des Alpes souhaite élargir son champ d'actions par une intervention plus large du Groupe sur les métiers complémentaires de la chaîne de valeur afin de conforter le chiffre d'affaires des métiers historiques, tout en s'appuyant sur ses ressources internes existantes.

L'hébergement est une réflexion initiée par le Groupe dans ses deux métiers. Dans les Parcs de loisirs, le Groupe s'est lancé dans la rénovation d'habitats de loisirs sur son site hollandais Walibi Holland, tout comme le Futuroscope a fait le choix de rénover son hôtel, dans le but d'allonger la durée de visite et renforcer l'offre des parcs dits davantage de destination. Dans les Domaines skiables, le groupe vient d'annoncer la création officielle d'une foncière de réhabilitation et remise en marché de l'hébergement vieillissant en partenariat avec la Caisse des

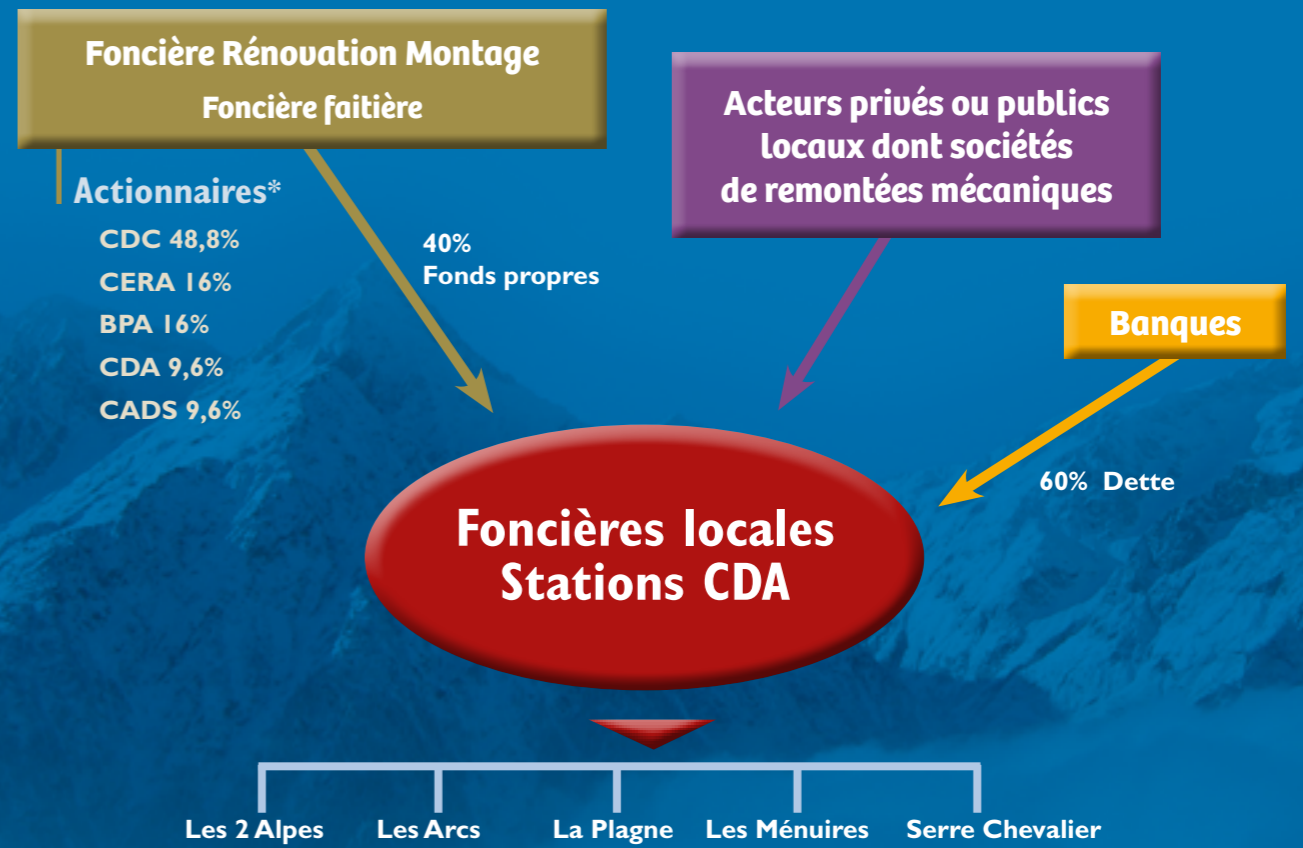
« L'objectif est de stabiliser les volumes de manière solide et durable. »

Dépôts et Consignations et les 3 banques régionales actionnaires (Banque Populaire des Alpes, Caisse d'Epargne Rhône Alpes et le Crédit Agricole des Savoie). Face à une offre globale d'hébergements touristiques vieillissante et de plus en plus réduite, le Groupe a souhaité agir en engageant une démarche commune, concertée de l'ensemble des parties prenantes concernées dans le but de créer une dynamique vertueuse auprès d'acteurs impliqués dans l'activité économique globale du territoire. L'objectif pour la CDA au travers la mise en

gestion et la commercialisation de ces appartements rénovés et d'augmenter l'occupation durant les saisons touristiques et stabiliser ainsi les volumes de manière solide et durable.

Le projet d'expérimentation en cours concerne actuellement 500 appartements (rachats de lits identifiés en cours d'acquisition) répartis sur 5 stations de la CDA : Serre-Chevalier, Les Deux-Alpes, Les Menuires, Les Arcs, et La Plagne. 200 appartements supplémentaires sont d'ores et déjà identifiés.

Le montant total pour cette première phase d'expérimentation s'élèvera à près de 72 M€, financés à hauteur de 40% en fonds propres et 60% en dette bancaire.



* Caisse des Dépôts et Consignations (CDC) ; Caisses d'Epargne Rhône Alpes (CERA) ; Banque Populaire des Alpes (BPA) ; Caisse Agricole des Savoie (CADS) ; Compagnie des Alpes (CDA)

GRÉVIN : VOYAGES DANS L'ART DU VRAI-SEMBLANT

Ce 1^{er} semestre 2012/2013 aura marqué l'histoire du groupe CDA et celle de Grévin avec l'ouverture de Grévin Montréal le 19 avril dernier.

Le 19 avril dernier, Grévin a connu sa première déclinaison à l'international avec l'ouverture de Grévin Montréal. Un événement marquant dans l'histoire de la Compagnie des Alpes. Ce sont 120 personnalités, vedettes de l'actualité locale et internationale ou surgies du passé qui ont donné vie à ce nouvel espace de loisir et de tourisme canadien.

L'inauguration a reçu un très bon accueil du public, des professionnels du tourisme et de la presse canadienne : 13 télévisions, 16 radios, 16 presses écrites, 13 magazines et 18 web étaient présents le 17 avril dernier. Sur le 1^{er} week-end d'ouverture le site a reçu plus de 3 000 visiteurs. Les retombées médiatiques ont été nombreuses et de qualité : ce sont au total 67 parutions écrites, 13 émissions TV (interventions en direct du centre Eaton et topo), 14 émissions radio (interventions en direct du centre Eaton et topo), 11 articles de presse écrite et 31 diffusions web.

Grévin, ce sont aussi des soirées privées événementielles de grandes sociétés à l'instar de Guerlain qui pour le lancement de sa nouvelle eau de toilette « La petite robe noire » a choisi Grévin Montréal ... en écho vraisemblablement à la *French touch* !

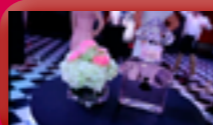
En 2014, l'aventure Grévin se poursuit avec la concrétisation d'un deuxième Grévin à l'international, à Prague, situé dans la rue touristique de Celetna, au cœur de la vieille ville de Prague. Deux autres projets sont identifiés, en cours de négociation, dans des villes aux potentiels, touristique et patrimoine culturel forts. Également, des prospections sont engagées en Europe, Asie et Amériques dans l'objectif d'ouvrir un Grévin par an.

Grévin Paris a conclu le 1^{er} semestre de l'exercice 2012/2013 à un niveau de performance très supérieur à celui de la même période de l'exercice précédent.

La croissance de plus de 10% du chiffre d'affaires combinée à une maîtrise des charges d'exploitation a permis d'afficher une progression importante des résultats. Le résultat net du 1^{er} semestre 2012/2013 ressort en hausse de plus de 30%.



Voir un extrait vidéo du jour de l'inauguration de Grévin Montréal



Voir un extrait vidéo des soirées privées événementielles



Voir le communiqué de presse sur les résultats du 1^{er} semestre 2012/2013

REGARD D'UN MEMBRE DU COMITÉ CONSULTATIF, NICOLE MICHELETTI, SUR LES INTERVENTIONS DE LA CDA DANS LES LOISIRS.



Nicole Micheletti est membre du Comité consultatif des actionnaires de la CDA, Président d'Honneur du Cliff et anciennement Directrice des relations investisseurs d'Essilor

Selon le Petit Larousse, les loisirs, sont les distractions auxquelles les salariés peuvent se consacrer pendant leur temps libre, notamment en-dehors de leur temps de travail.

La France est entrée dans les loisirs, en relation avec le recul de la prééminence du travail.

Le temps consacré au travail est ainsi passé de 40 heures hebdomadaires en 1945 à 35 heures en 2002. Les congés payés ont plus que doublé pendant cette période, passant de deux à cinq semaines, auxquelles s'ajoutent les journées de réduction du temps de travail « RTT ». La possibilité de profiter des jours fériés, des week-ends allongés, notamment au mois de mai, a favorisé la prise de « petites » vacances fractionnées.

A l'échelle d'une vie, le temps de loisir s'est accru, avec une entrée plus tardive dans le monde du travail, compte-

tenu de l'allongement des études, et un accroissement de l'espérance de vie. En parallèle, l'élévation du niveau d'éducation a soutenu l'attrait pour de nouvelles activités, ludo-pédagogiques, sportives, culturelles... avec, en plus, l'opportunité d'y avoir accès.

Depuis son origine, la Compagnie des Alpes a accompagné l'émergence d'un nouveau style de vie en Europe, en termes de loisirs, domaine dans lequel elle est devenue une référence reconnue, que ce soit à la neige ou dans des propositions de loisirs « à la carte ».

A la différence des autres opérateurs présents en Europe, les sites d'intervention de la Compagnie des Alpes se sont attachés à maintenir une complète osmose avec leur environnement de proximité, tout en recherchant une clientèle internationale, dont la part peut dépasser les 50% pour certains Domaines skiables.

Dans cet ensemble d'activités, le Groupe a su réaliser une coordination de talents qui lui permet de travailler en réseau, avec des équipes spécialisées. L'ouverture récente de Grévin Montréal en est un exemple parfait : la cohésion entre les équipes de la CDA a été une réussite et cette ouverture préfigure ce que le Groupe peut revendiquer au plan international. Le talent, quand il est avéré, s'exporte avec efficacité hors de France.

A court terme, l'horizon estival en 2013 semble morose !

La persistance de la crise économique modifie les comportements. La baisse du pouvoir d'achat, en France et en Europe, est sans doute un frein aux prévisions de départ, ce que confirment les statistiques.

Cependant, la Compagnie des Alpes n'a enregistré, au 1^{er} semestre 2013, aucune baisse de la dépense par visiteur, ni des recettes moyennes par journée skieur, parce qu'elle poursuit sa politique de proposer un contenu de qualité, différenciant, d'expériences uniques, nouvelles, fortes en émotions très appréciées des visiteurs. Cette alchimie de valorisation du produit et de l'expérience client crée pour le visiteur la satisfaction du rapport qualité-prix, qui est le véritable enjeu du succès de ce secteur.

Toutefois, la société reste très vigilante et attentive aux phénomènes conjoncturels et climatiques de nature à avoir une influence sur l'activité de cet été.

A moyen terme, les perspectives pour le secteur restent encourageantes, portées par des facteurs positifs. La France, déjà marquée par un fort tourisme national, demeure la 1^{ère} destination des Européens, et l'on peut espérer un élargissement rapide de la clientèle internationale.

Enfin, à horizon 2020, les projections des dépenses de consommation des ménages pour les loisirs (source : Enquêtes Budget des ménages, INSEE) font apparaître un taux de croissance annuel moyen de + 2,5% entre 2010 et 2020 et représentent l'allocation budget la plus élevée.

En dépit des difficultés conjoncturelles de l'année 2013, la stratégie développée par la Compagnie des Alpes (internationalisation, valorisation des produits et des marques fortes du Groupe, investissements ciblés) nous semble complètement appropriée et, en tant qu'actionnaires, nous apprécions les initiatives prises de manière continue et efficace par le Groupe pour préparer le futur.



Informations pratiques Grévin Montréal

Heures d'ouvertures Du lundi au samedi : 10h à 18h (fermeture de la billetterie à 17h)

Dimanche : 11h à 17h (fermeture de la billetterie à 16h)

Durée moyenne d'une visite : 1h30

Adresse Centre Eaton de Montréal, 705, rue Sainte-Catherine Ouest, 5^{ème} niveau, Montréal (QC) H3B 4G5 • Métro Mc Gill

GUIDE DE L'ACTIONNAIRE

Compte rendu de l'AGO du 15 mars dernier

Les actionnaires de la Compagnie des Alpes se sont réunis le 14 mars dernier à 14h30 au Musée de la Fédération Française de Tennis. Vous étiez 107 titulaires présents contre 108 en 2012 et 85 en 2011. Le nombre de titres/voix des titulaires présents ou représentés participants au vote a atteint près de 83% (vs. 85% en 2012).

Outre le bilan annuel, la présentation des résultats 2011/2012, et les perspectives et orientations, l'AGM 2013 a été l'occasion d'échanger avec vous sur des sujets variés qui sont au cœur de la vie d'entreprise. Vous avez été nombreux à nous poser des questions autres que financières : préoccupations sociales, développement international, Gouvernance, métiers et Bourse.

Les actionnaires ont suivi les recommandations de vote du Conseil d'administration pour quasiment l'ensemble des résolutions qui leur étaient soumises. Ils ont notamment approuvé la distribution d'un dividende de 0,70 € par action. Ce dividende a été détaché le 18 mars 2013 au matin et mis en paiement le 21 mars 2013.

Pour plus de détails, vous pouvez consulter et télécharger les résultats des votes pour chacune des résolutions depuis le site internet du Groupe, rubrique Informations Réglementées AMF > Mise à disposition des documents préparatoires à l'Assemblée Générale :

http://www.compagniedesalpes.com/Assemblées_générales

Nous vous informons, en outre, que le Document de référence - Rapport financier annuel 2012 ainsi que le rapport d'activité 2012 sont disponibles en format électronique, consultables et téléchargeables sur le site de la société :

www.compagniedesalpes.com, mais également en format papier sur simple demande, par téléphone (numéro vert 0805 999 000), par mail (communication@compagniedesalpes.fr), ou par courrier postal en écrivant au siège au service des Relations actionnaires, à l'adresse suivante : 89, rue Escudier 92772 Boulogne-Billancourt..

Carnet de bord

Marché de cotation : NYSE Euronext Paris, compartiment B

Code ISIN : FR0000053324

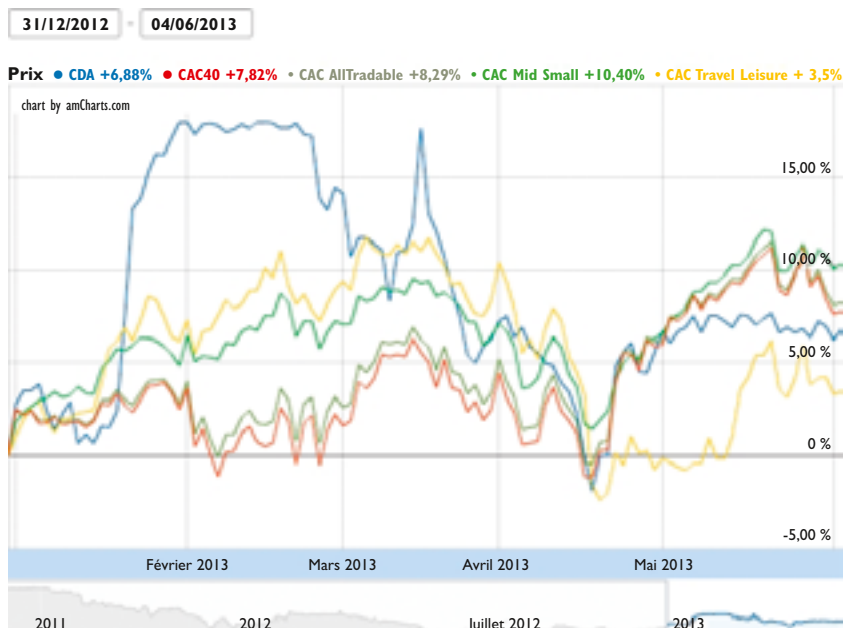
Indices de cotation : PAX (CAC All-Share, inclus toutes les entreprises cotées à Paris), CAC-AT (CAC All-Tradable, ex SBF 250),

CAC-MS (CAC Mid & Small ex Mid & Small 190), CAC-S (CAC Small ex CAC Small 90).

- Nombre d'actions : 24 231 022 actions au 18 mars 2013
- Capital social : 184 701 775,13 € au 18 mars 2013

Cours de Bourse : évolution du titre Compagnie des Alpes

Après une période de surperformance comparée aux indices généraux CAC 40 et CAC All-Tradable, le titre CDA connaît désormais une évolution globalement en ligne. La performance du titre depuis le début de l'année ressort à près de 7% contre +/- 8% pour le CAC 40 et le CAC All-Tradable.



ON EN PARLE ... LA CDA
DANS LA PRESSE ... A LIRE !



Voir le communiqué de presse du 28/05/2013
Point sur les dividendes

Consensus analystes au 31 mai 2013	Recommandation	Objectif de cours
Kepler Cheuvreux	Achat	17 €
Natixis securities	Neutre	15 €
Gilbert Dupont	Accumuler	16,5 €
ODDO securities	Neutre	15 €
CM-CIC securities	Conserver	16 €
Société Générale	Conserver	14 €
Exane - BNP Paribas	Neutre	15,5 €

Save the date !

Judi 25 juillet 2013
chiffre d'affaires
du 3^{ème} trimestre 2012/2013
30 septembre 2013
clôture de l'exercice
2012/2013

Mercredi 2 octobre 2013

Midcap Event Paris

Judi 3 octobre 2013

Village des Actionnaires à Lyon

Judi 24 octobre 2013
chiffre d'affaires annuel
2012/2013

Judi 14 novembre 2013
réunion F2iC à Paris

Judi 19 décembre 2013
résultats annuels 2012/2013

Contacts
actionnaires



communication@compagniedesalpes.fr